



Le Traquet rieur est le dernier vertébré à avoir disparu de France. Uniquement présent dans les Albères en 1990, le dernier oiseau y a été vu en 1996.

Directive Oiseaux : **annexe I** (espèce disparue)

Traquet rieur

Oenanthe leucura – Colit negre

Nombre de couples sur le site : 0 (disparu)

Hierarchisation : non applicable

Valeur patrimoniale

Statut européen :

Directive Oiseaux (annexe I)
Convention de Berne (annexe II)
Liste rouge Europe : Rare (SPEC 3)

Statut national :

Liste rouge nationale : Nicheur Eteint

Statut régional :

Liste rouge : Nicheur Eteint

Répartition

En Europe :



En France et en LR :

En limite Nord de l'aire de répartition mondiale de l'espèce, le Traquet rieur semblait présent « ça et là » sur le pourtour méditerranéen en début du XX^e siècle. Il semble avoir disparu de la Côte d'Azur dans les années 1930-1940.

Sur le site :

cf. carte ci-après

Morphologie et chant

Le Traquet rieur est le plus gros traquet d'Europe. De la taille d'un petit merle, le mâle présente un plumage entièrement noir tandis que la couleur de la femelle tend vers le brun foncé. Les deux sexes ont la queue blanche, terminée d'un « T » noir caractéristique. Le chant de l'espèce est typique des monticoles et traquets : une phrase courte à tonalité grave, « rocailleuse » et composé de motifs peu mélodieux.

Ecologie de l'espèce

- **Habitat** : Ravins et escarpements rocheux chauds et secs où la végétation herbeuse rase, en particulier les pelouses à Brachypode rameux, alterne avec l'élément minéral. Apprécie les zones récemment incendiées.
- **Alimentation** : Baies et araignées en hiver et petits arthropodes capturés au sol en période de reproduction.
- **Reproduction [avril-juillet]** : Niche dans une faille de rocher, souvent sous un surplomb ou dans une ruine
- **Migration** : L'espèce est très sédentaire et vit en couple toute l'année.

Habitats utilisés sur le site

Le Traquet rieur a disparu des Albères –et donc de France– depuis une quinzaine d'années. L'espèce était localisée au massif de la Madeloc où une quinzaine de couples nichait encore dans les années 70-80. Il y nichait dans les parois les plus abruptes et s'alimentait dans les combes et sur les versants les plus pentus de ce massif.

Effectifs nicheurs et tendance démographique sur le site

En 1980, 18 couples étaient recensés dans les Albères. L'hiver froid de 1984/1985 semble avoir accéléré la régression de cette petite population de Traquet rieur et, en 1996, il n'en reste plus qu'un couple.

Malgré des recherches poussées, aucune preuve de reproduction n'a pu être apportée depuis 1997 et l'espèce est aujourd'hui considérée comme éteinte en France.

L'espèce nichant encore en Aragon et en sud-Catalogne, une recolonisation de l'espèce ne peut être exclue.

Etat de conservation

■ En France

La fermeture progressive des pelouses sèches méditerranéennes a conduit à la disparition de l'espèce en France. Il est probable que la vague de froid de 1984-1986 ait également affecté cette espèce sédentaire.

| | Effectif (en couples) | % |
|-------------------|--------------------------|---|
| Effectif européen | 4 000 - 16 000s | - |
| Effectif français | 0 | |

Etudes à développer

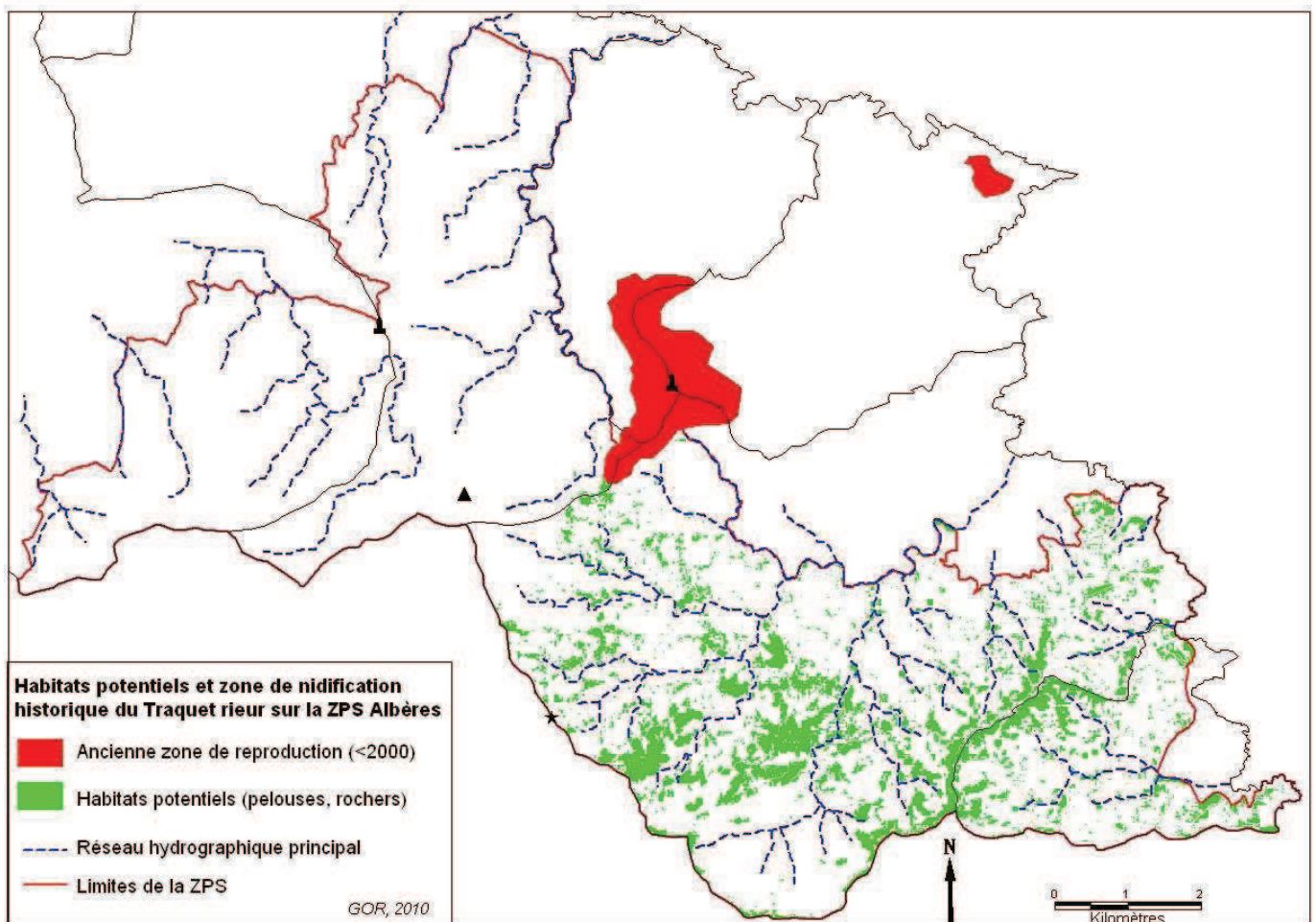
■ Des suivis réguliers sur le Massif de la Madeloc sont à envisager en cas d'éventuelle recolonisation.

Menaces pesant sur l'espèce et ses habitats

- **Fermeture du milieu** (embuissonnement naturel et progressif des pelouses sèches et maquis bas)
- **Dérangement anthropique** (une forte fréquentation humaine peut ponctuellement affecter la productivité des couples)
- **Destruction de son habitat**

Mesures de gestion favorables

- **Limiter la fermeture du milieu** (entretien et restauration des zones ouvertes par débroussaillage ou brûlage dirigé)
- **Canaliser la fréquentation humaine** sur les sites où elle est importante
- **Prendre en compte les habitats du Traquet rieur dans tout projet d'aménagement**



Bibliographie indicative

BIRDLIFE INTERNATIONAL, 2004 - JACQUET K., 2006 – MATHEU E. & PRODON R., 2004 – MERIDIONALIS, 2004 - MERIDIONALIS, 2009 – PRODON, 1988 – PRODON, 1994.