



Le Pic noir est le plus grand des pics européens. Les « loges » qu'il creuse pour élever sa nichée sont réutilisées par de nombreuses autres espèces cavernicoles.

Directive Oiseaux : annexe I

**A236**

## Pic noir

*Dryocopus martius – Picot negre*

Nombre de couples sur le site : 0-1

Hierarchisation: 4

### Valeur patrimoniale

#### Statut européen :

Directive Oiseaux (annexe I)  
Convention de Berne (annexe II)  
Liste rouge Europe : Non menacé

#### Statut national :

Liste rouge nationale : Non menacé

#### Statut régional :

Liste rouge : Non menacé

### Répartition

#### En Europe :



#### En France et en LR :

En France, le Pic noir a colonisé la plupart des forêts de plaine française. En Languedoc-Roussillon, l'espèce reste localisée aux grandes forêts de moyenne et de haute montagne. Ses densités ne sont jamais élevées, excepté en Lozère.

#### Sur le site :

cf. carte ci-après

### Morphologie et chant

Le Pic noir est le plus grand pic d'Europe. Il est aisément reconnaissable à son plumage uniformément noir avec un bec blanc et une calotte rouge. En vol, sa silhouette rappelle la Corneille noire mais s'en distingue par des battements d'ailes irréguliers et saccadés.

Très loquace, son chant sonore est souvent le meilleur moyen de le repérer. Son répertoire est très étendu et les deux sexes ont de nombreux cris.

### Ecologie de l'espèce

- **Habitat** : Milieux forestiers, préférentiellement les feuillus caducifoliés, généralement au-dessus de 800 m d'altitude. Il peut nicher en plaine dans la moitié nord de la France.
- **Alimentation** : Régime alimentaire essentiellement composé d'insectes, en particulier les fourmis, mais aussi les insectes xylophages et les larves de coléoptères. Il se nourrit souvent au sol.
- **Reproduction [avril-juin]** : Le Pic noir est cavernicole. Il creuse sa loge dans un arbre de gros diamètre. Les 3 à 5 œufs sont pondus en avril et sont couvés pendant 2 semaines. L'élevage des jeunes dure près d'un mois.
- **Migration** : Strictement sédentaire. Les jeunes se dispersent à faible distance.

### Habitats utilisés sur le site

Le Pic noir est inféodé aux hêtraies de la Réserve Naturelle de la Massane. A l'heure actuelle, sa reproduction n'a pas encore été prouvée, malgré la multiplication du nombre d'observations sur ce site depuis l'an 2000.

### Effectifs nicheurs et tendance démographique sur le site

Le Pic noir est d'apparition récente sur le site Natura 2000. Comme ailleurs en France, cette espèce semble en expansion dans les Albères.

Etant donné la grande étendue des territoires de l'espèce et la faible superficie des habitats favorable dans le site Natura 2000, sa présence sur le site Natura 2000 restera probablement limitée à 1 à 2 couples.

### Etat de conservation

#### ■ En France :

En France, comme en Europe, le Pic noir est en augmentation depuis une trentaine d'années.

	Effectif (en couples)	%
Effectif européen*	173 000-337 000	-
Effectif français	5 000-50 000	3 à 15%
Effectif régional	750-2000	5 à 30%
Effectif départemental	50-200	2 à 26%

\* Russie et Turquie non comprises

#### ■ Sur le site :

« Moyen » pour l'espèce et ses habitats

### Etudes à développer

Une étude spécifique visant à suivre l'évolution de l'espèce sur le site Natura 2000 pourrait être envisagée.

### Menaces pesant sur l'espèce et ses habitats

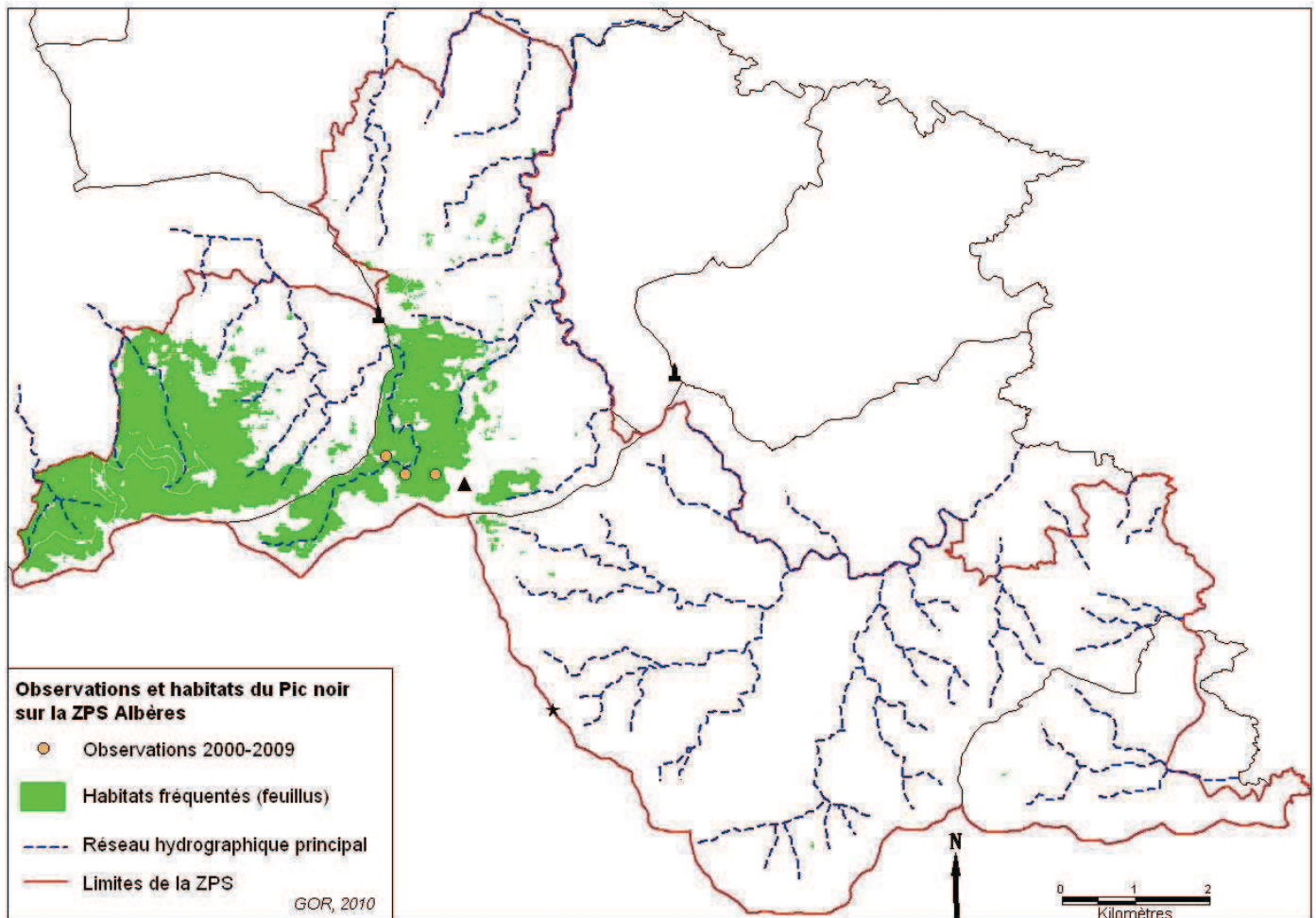
- Sylviculture inadaptée (coupe des arbres morts et des gros bois)
- Destruction de son habitat

### Mesures de gestion favorables

- Conserver des îlots de vieillissement dans les forêts où l'espèce est présente
- Prendre en compte les habitats du Pic noir dans tout projet d'aménagement

### Responsabilité sur le site

Les effectifs nicheurs sur le site Natura 2000 étant anecdotiques, la responsabilité pour cette espèce est faible : **Note = 4/14**



### Bibliographie indicative

BIRDLIFE International, 2004 - COLMANT L., 2003 - COURMONT L., 2006 - GARRIGUE J., 2006 - MARTINEZ-VIDAL R., 2004 - MERIDIONALIS 2004 - MERIDIONALIS, 2009 - SEON J., 1994, TJERNBERG M., JOHNSON K. & NILSSON S.G., 1993.