



La Fauvette pitchou tient son nom de sa petite taille. Comme toutes les fauvettes, elle est très active et difficilement observable dans les maquis impénétrables qu'elle habite.

Valeur patrimoniale

Statut européen :

Directive Oiseaux (annexe I)
Convention de Berne (annexe II)
Liste rouge Europe : (SPEC 2)

Statut national :

Liste rouge nationale : Non menacée

Statut régional :

Liste rouge : Non menacée

Répartition

En Europe :



En France et en LR :

En France, la pitchou habite les franges méditerranéenne et atlantique. Elle n'est cependant abondante que dans l'arrière pays Languedoc-Roussillon et provençal. En Languedoc-Roussillon, elle est commune et localement abondante dans les garrigues et maquis de basse altitude. Elle monte en altitude sur les soulans du Madres-Coronat et du Carlit où elle atteint plus de 2100m.

Sur le site :

cf. carte ci-après

Directive Oiseaux : annexe I

A302

Fauvette pitchou

Sylvia undata – Tallareta cuallarga

Nombre de couples sur la ZPS : 30-70

Hierarchisation : 5

Morphologie et chant

La Fauvette pitchou est un passereau de très petite taille. La poitrine est rose vineux. Le manteau et la tête sont gris ardoisé. La longue queue est caractéristique ainsi que les rectrices externes blanches. Chant simple au rythme soutenu composé de courtes phrases, aux motifs durs et peu distincts, évoquant le fonctionnement d'un vieux moulin à café. Le cri de l'espèce « *Tcheurr* » est très caractéristique.

Ecologie de l'espèce

- **Habitat** : Garrigues et maquis bas impénétrables où les arbres sont rares ou absents.
- **Alimentation** : régime alimentaire insectivore essentiellement composé de larves de diptères et de lépidoptères.
- **Reproduction [avril-juin]** : le nid est établi à faible hauteur dans un buisson épineux. La ponte a lieu en avril. La couvaison et l'élevage des jeunes durent une quinzaine de jours.
- **Migration** : Partiellement migratrice, la Fauvette pitchou est erratique en hiver. Des individus nichant plus au nord viennent hiverner sur la frange littorale en particulier dans les sansouires.

Habitats utilisés sur le site

Strictement inféodée aux maquis, la Fauvette pitchou est assez bien répandue sur le site, à l'exception des zones forestières les plus occidentales. Elle est surtout présente, voire fréquente, dans les garrigues les plus basses de Cerbère et de Banyuls, en particulier sur les crêtes. Certaines zones a priori favorables ne sont pas colonisées, sans que cette absence puisse être expliquée.

Effectifs nicheurs et tendance démographique sur le site

L'état de conservation de l'habitat de la Fauvette pitchou pourrait être jugé « favorable » aux vues de la vaste superficie des maquis sur la ZPS. Cependant, la régression constatée dans l'importante population des Corbières incite à la prudence. Selon toute vraisemblance, l'effectif nicheur de la Fauvette pitchou sur le site est compris entre 30 et 70 couples.

Etat de conservation

■ En France :

La population du Languedoc-Roussillon totaliserait plus de 25 % de l'effectif national. Un déclin important et rapide semble en cours dans notre région (-30% dans les Corbières depuis 1995).

	Effectif (en couples)	%
Effectif européen*	1,8-3,2 Millions	-
Effectif français	60 000-120 000	3 à 4%
Effectif régional	15 000-40 000	25 à 34%
Effectif départemental	3 000-10 000	10 à 40%

* Russie et Turquie non comprises

■ Sur le site :

« Moyen » à « défavorable » pour l'espèce et ses habitats

Etudes à développer

Des recherches spécifiques pourraient être menées afin de mieux connaître les densités de l'espèce sur la ZPS en fonction des types de maquis.

Menaces pesant sur l'espèce et ses habitats

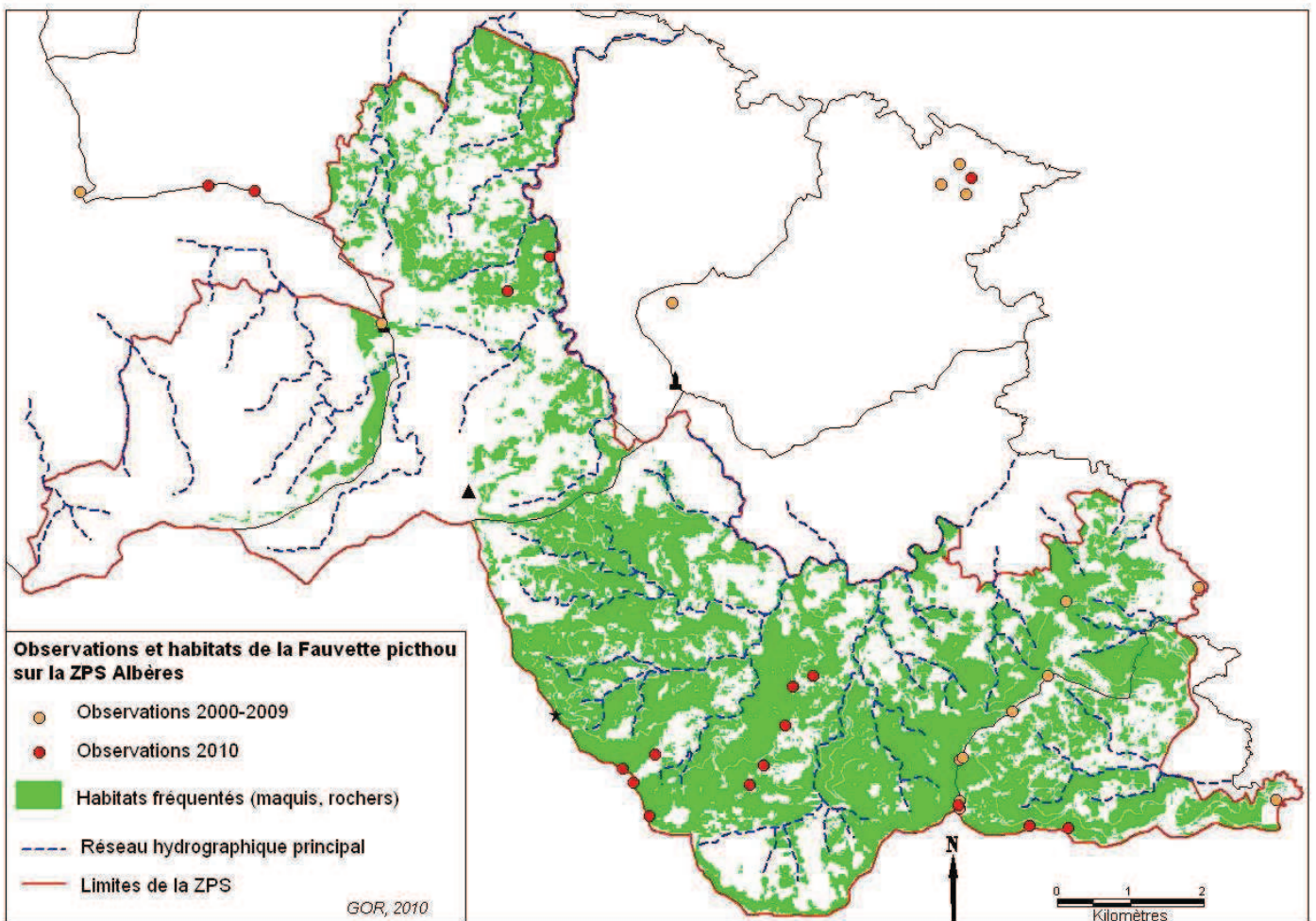
- Fermeture du milieu (boisement naturel et progressif des maquis bas)
- Destruction de son habitat (maquis)

Mesures de gestion favorables

- Maintenir une superficie suffisante de maquis en limitant la colonisation de ces milieux par les ligneux hauts (arbres)
- Prendre en compte les habitats de la Fauvette pitchou dans tout projet d'aménagement

Responsabilité sur le site

Les effectifs nicheurs étant faibles, la responsabilité sur le site pour cette espèce est modérée : **Note =5/14**



Bibliographie indicative

BIRDLIFE International, 2004 - GARRIGUE J., 2006 - GILOT F *et al.*, 2010 - JACQUET K., 2006 - PONS P., 2004 - MERIDIONALIS, 2004 - MERIDIONALIS, 2009 - PRODON R., 1988.