

Directive Oiseaux : **annexe I****A224**

## Engoulevent d'Europe

*Caprimulgus europaeus - Enganyapastors*

Nombre de couples sur la ZPS : 10-30

Hiérarchisation : 4

L'Engoulevent d'Europe est appelé « Enganyapastors » en catalan ou « tête chèvre » dans certaines régions françaises du fait de son habitude de chasser au-dessus des zones pâturées.

### Valeur patrimoniale

#### Statut européen :

Directive Oiseaux (annexe I)  
Convention de Berne (annexe II)  
Liste rouge Europe : (SPEC 2)

#### Statut national :

Liste rouge nationale : Non menacé

#### Statut régional :

Liste rouge : Non menacé

### Répartition

#### En Europe



#### En France et en LR :

L'espèce est présente sur la quasi-totalité du territoire national avec un gradient d'abondance croissant du nord au sud. Les régions méditerranéennes, dont la région LR, accueillent une part importante de l'effectif national (20 000-50 000 couples).

Son optimum écologique semble se situer dans l'arrière-pays languedocien où le paysage vallonné crée une mosaïque très favorable de milieux ouverts (garrigue basse, cultures) et boisés.

#### Sur le site :

cf. carte ci-après

### Morphologie et chant

Oiseau de taille moyenne au plumage brunâtre finement strié lui permettant d'être parfaitement camouflé au sol ou sur une branche d'arbre en journée. De mœurs crépusculaires et nocturnes, on identifie sa présence par son chant : un ronronnement continu et sonore rappelant le bruit lointain d'un vieux vélomoteur. Il présente une cavité buccale démesurée et des vibrisses aux commissures du bec lui permettant de capturer des insectes en vol.

### Ecologie de l'espèce

- **Habitat** : Végétation basse clairsemée avec des zones de sol nu et quelques arbres qui servent de postes de chant.
- **Alimentation** : Tout insecte volant dont les lépidoptères nocturnes pour lesquels il ne souffre d'aucune concurrence.
- **Reproduction [avril-juillet]** : Niche à même le sol sans apport de matériaux.
- **Migration** : La migration nocturne commence mi-juillet et dure jusqu'en septembre. L'espèce gagne l'Afrique tropicale orientale et revient en avril.

### Habitats utilisés sur le site

L'Engoulevent d'Europe semble assez bien réparti sur la ZPS. Cette espèce thermophile peut utiliser un spectre d'habitats assez varié. Les zones de chasse sont variées avec des zones cultivées ou pâturées, des pelouses mais également les boisements clairs entrecoupés de clairières. L'espèce semble apprécier tout particulièrement les jeunes formations de conifères.

### Effectifs nicheurs et tendance démographique sur le site

Les mœurs nocturnes et le large spectre d'habitats favorables à l'espèce rendent difficile l'estimation des effectifs nicheurs sur le site. Selon toute vraisemblance, 10 à 30 couples s'y reproduisent.

### Menaces pesant sur l'espèce et ses habitats

- **Destruction de son habitat de chasse et de reproduction**
- **Disparition du pâturage**
- **Traitements phytosanitaires** (qui influe sur ses ressources alimentaires printanières : les insectes)

### Etat de conservation

#### ■ En France

A l'heure actuelle, et bien que les données quantitatives soient très fragmentaires, l'importante population languedocienne semble stable.

	Effectif (en couples)	%
Effectif européen*	180 000-315 000	-
Effectif français	20 000-50 000	11 à 16%
Effectif régional	4 250-8 100	16 à 21%
Effectif départemental	1 500-2 000	19 à 24%

\* Russie et Turquie non comprises

#### ■ Sur le site

« favorable » pour l'espèce et ses habitats

### Etudes à développer

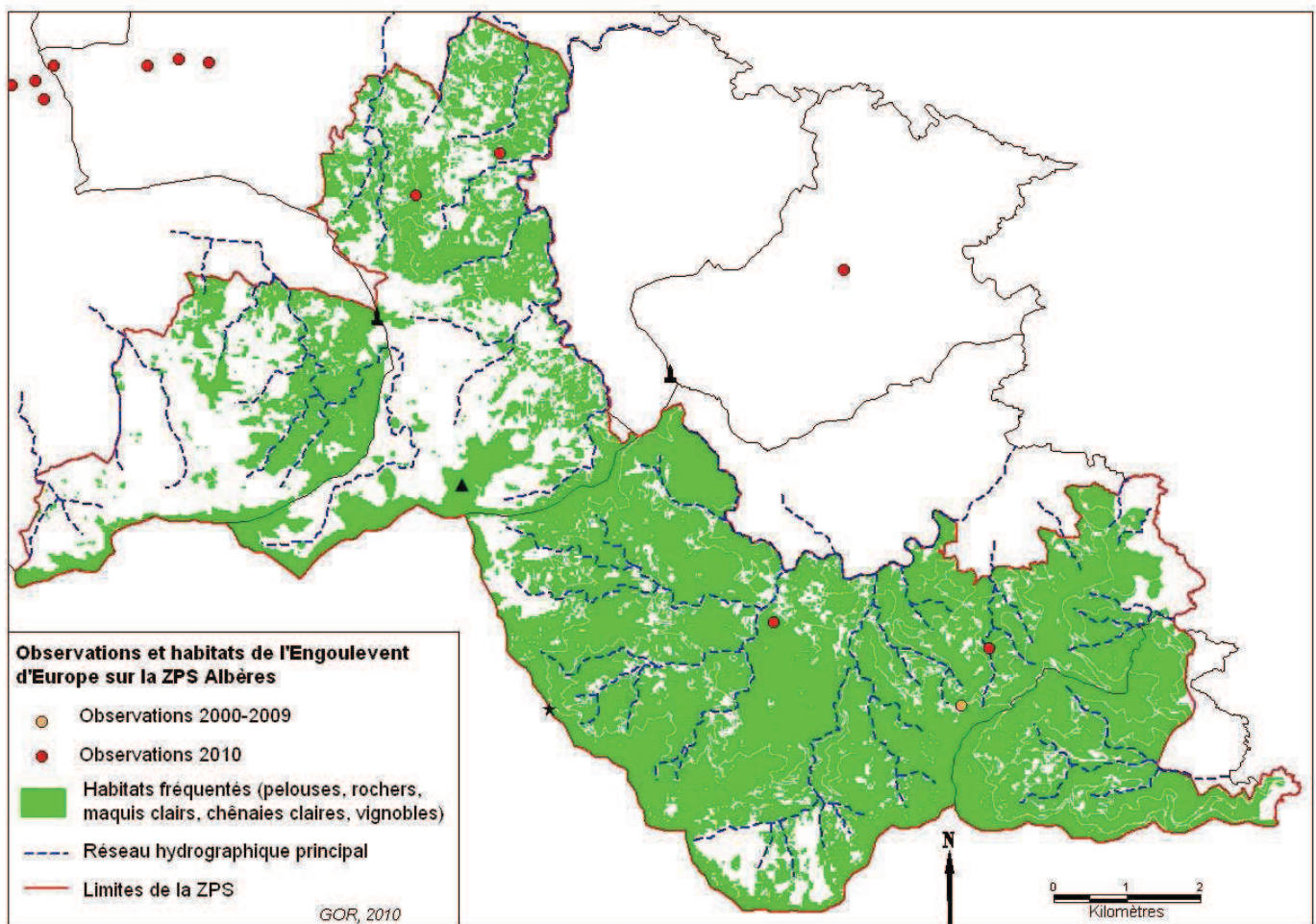
Des recherches spécifiques pourraient être menées afin de mieux connaître les effectifs d'engoulevent sur le site.

### Mesures de gestion favorables

- Maintenir une superficie suffisante de territoires de chasse favorables à l'espèce (maquis bas et pelouses pâturées)
- Maintenir les troupeaux présents sur la ZPS
- Prendre en compte les habitats de l'Engoulevent dans tout projet d'aménagement
- Limiter les traitements phytosanitaires

### Responsabilité du site

L'Engoulevent d'Europe étant très répandu en France, et tout particulièrement en Languedoc-Roussillon, la responsabilité sur le site pour cette espèce est faible : Note =4/14.



### Bibliographie indicative

BIRDLIFE International, 2004 - BALTA P., 2004. - DEJAIFVE PA., 1999 - GARRIGUE J., 2006 - MERIDIONALIS, 2004 - MERIDIONALIS, 2009.