



Le Crave à bec rouge est très dépendant de l'élevage. Les insectes dont il se nourrit sont principalement coprophages, c'est-à-dire liés aux déjections des troupeaux.

Directive Oiseaux : annexe I

A346

Crave à bec rouge

Pyrrhocorax pyrrhocorax – Gralla de bec vermell

Nombre de couples sur le site : 0-1

Hierarchisation : 7

Valeur patrimoniale

■ Statut européen :

Directive Oiseaux (annexe I)
Convention de Berne (annexe II)
Liste rouge Europe : Déclin (SPEC 3)

■ Statut national :

Liste rouge nationale : Non menacé

■ Statut régional :

Liste rouge : A surveiller

Répartition

■ En Europe :



■ En France et en LR :

En France, le Crave à bec rouge habite tous les massifs montagneux ainsi que certaines côtes rocheuses (Bretagne), où il est localisé.

En Languedoc-Roussillon, l'espèce niche des Pyrénées aux Cévennes en passant par les Massifs de faible altitude du piémont méditerranéen.

■ Sur le site :

cf. carte ci-après

Morphologie et chant

Le Crave à bec rouge est un corvidé de taille moyenne au bec long, rouge vif chez les adultes et orangé chez les immatures. Son cri typique associé à ses acrobaties aériennes permet souvent de le repérer. La couleur du bec est généralement l'élément diagnostic permettant de le distinguer de son proche cousin : le Chocard à bec jaune *Pyrrhocorax graculus*.

Ecologie de l'espèce

- **Habitat** : Massifs montagneux fréquentés par les troupeaux avec de nombreuses falaises, gorges et autres escarpements rocheux.
- **Alimentation** : Insectivore, il se nourrit principalement de coléoptères coprophages, d'où son affinité pour les secteurs pâturés, mais aussi d'orthoptères. Mollusques et graines complètent ce régime.
- **Reproduction [mars-juin]** : Le crave à bec rouge niche dans des cavités rocheuses en falaises. La ponte a lieu en mars-avril. La couvaison des 3 à 5 oeufs dure 21 jours et l'élevage du jeune près de 40 jours. En montagne, l'envol des jeunes a généralement lieu en juin.
- **Migration** : Sédentaire. Les immatures et adultes non reproducteurs sont erratiques.

Habitats utilisés sur le site

Le Crave à bec rouge est inféodé, sur le territoire étudié, aux pelouses pâturées de l'extrémité ouest du site. Les quelques observations réalisées sur ce site semblent indiquer qu'il fait partie du territoire d'alimentation d'au moins un couple.

Effectifs nicheurs et tendance démographique sur le site

Le Crave à bec rouge ne semble pas se reproduire sur le site « Massif des Albères ». L'observation d'une famille composée de 3 jeunes et de 2 adultes semble indiquer que les crêtes de la Massane font partie du territoire d'un couple nichant à proximité, probablement sur le versant espagnol. Faute d'étude antérieure, l'évolution démographique du Crave dans les Albères est délicate. Il est cependant très probable que l'espèce y ait été jadis plus abondante, comme dans tous les milieux méditerranéens du Languedoc-Roussillon.

Etat de conservation

■ En France

Dans les milieux méditerranéens, ses effectifs semblent en forte régression alors que les populations de haute montagne semblent plus stables.

	Effectif (en couples)	%
Effectif européen*	15 000-30 000	-
Effectif français	1 000-3 500	6 à 12%
Effectif régional	240-660	7 à 66%
Effectif départemental	70-100	12 à 40%

* Russie et Turquie non comprises

■ Sur le site

« moyen » à « défavorable » pour l'espèce et ses habitats

Etudes à développer

Une étude spécifique visant à suivre l'évolution de la fréquentation de l'espèce sur le site pourrait être envisagée.

Menaces pesant sur l'espèce et ses habitats

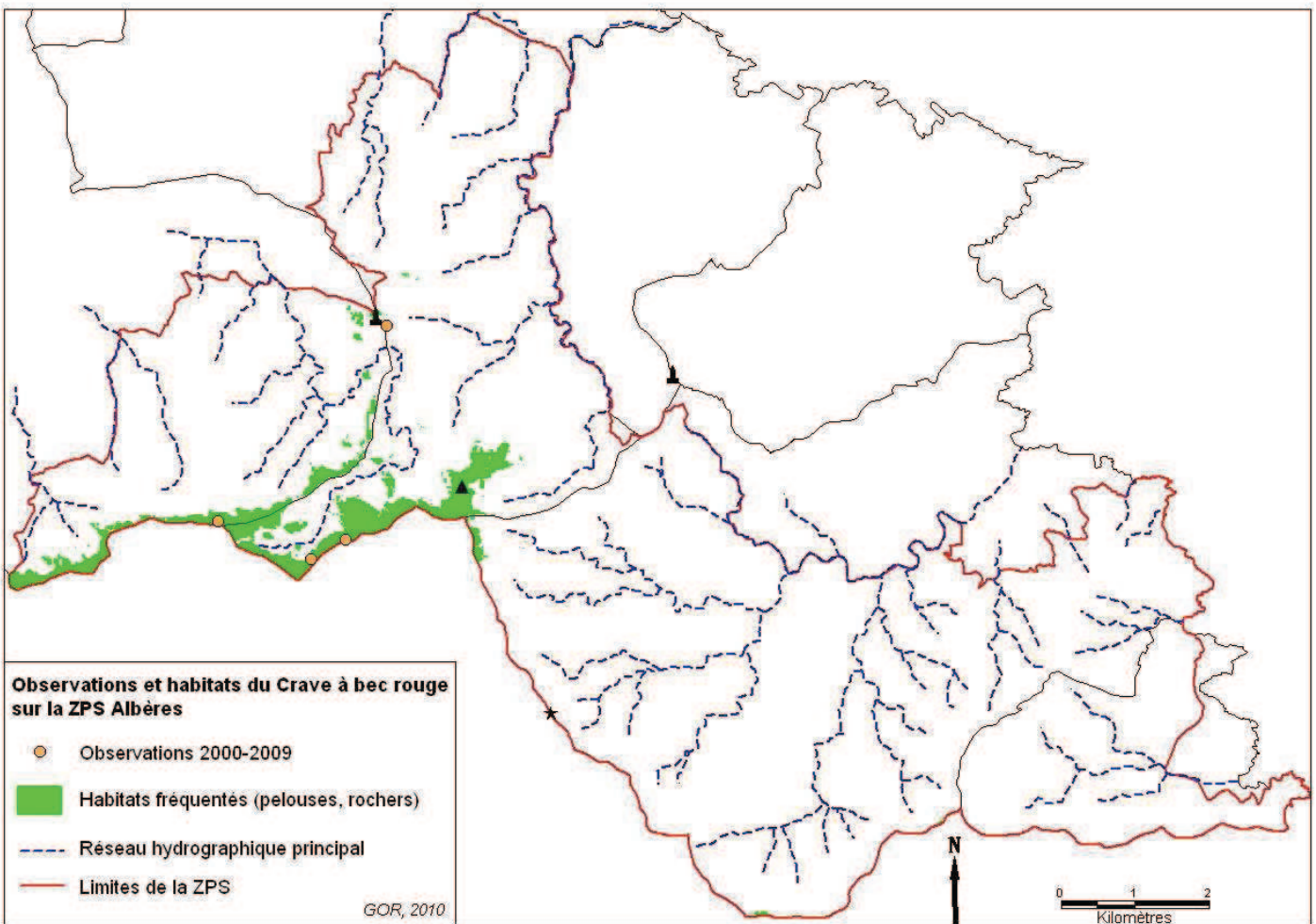
- Disparition de l'élevage
- Fermeture du milieu (embuissonnement naturel et progressif des pelouses)
- Destruction de son habitat (pelouses)
- Traitement antiparasitaire du bétail (disparition des insectes coprophages, qui entrent dans son régime alimentaire)

Mesures de gestion favorables

- Prendre en compte les habitats du Crave dans tout projet d'aménagement
- Limiter la fermeture des milieux en entretenant les dernières pelouses

Responsabilité du site

Les effectifs nicheurs nationaux étant faibles, la responsabilité sur le site pour cette espèce est forte : Note =7/14



Bibliographie indicative

BIRDLIFE International, 2004 - DEJAIFVE P-A. & ALEMAN Y., 1995 - RICAU B., 1999 - GARRIGUE J., 2006 - MERIDIONALIS, 2004 - MERIDIONALIS, 2009 - SANCHEZ-ALONSO C., 2004.